

...Y facultativos residentes, ahora ¿cuántos hay?

17 marzo 2016



En estos días se habla mucho de MIR, bueno en general de residentes (MIR, PIR, FIR, QIR, BIR y RDIR), que no solo son médicos, también hacen el programa de residencia para obtener una especialidad las siguientes titulaciones superiores de futuros facultativos: Psicólogos, Farmacéuticos, Químicos, Biólogos y Radiofísicos.

Pero en España **¿Cuántos facultativos residentes hay en marzo de 2016?**, la pregunta no es fácil de responder, pues no existen datos por especialidad y Comunidad Autónoma sobre los abandonos y recirculación, globalmente podemos estimarla próxima al 10%, con importantes variaciones por especialidad. Pero si podemos conocer el número de titulados superiores residentes que en su día eligieron especialidad y que aún no habrían concluido su periodo de formación.

Así pues el **total posible de facultativos residentes en España en marzo de 2016, sería de 28.114**, distribuidos por año de residencia según la tabla siguiente (eran 29.042 en 2015 y 30.051 en 2014).

Destaca el descenso de residentes entre las convocatorias de 2013 (residentes de tercer año) y la del 2014 (residentes de segundo año), descenso que no continua en el caso de los residentes de primer año, al ocuparse en la anterior convocatoria casi todas las plazas disponibles. Por desgracia se verá **incrementado en la convocatoria actual** que tomará posesión en mayo próximo, ya que el número de plazas convocadas es levemente inferior (35 plazas menos). En esta convocatoria se incrementan las plazas de Química (5) Biología (6), Psicología (2) y Radiofísica (2) mientras que disminuyen en Farmacia (46) y medicina (4).

Año residencia	Sexo Femenino	Porcentaje feminización	Sexo Masculino	Total año residencia	Porcentaje sobre total
Primer año	4.292	66,1%	2.198	6.490	23,1%
Segundo año	4.380	68,3%	2.032	6.412	22,8%
Tercer año	4.547	67,0%	2.241	6.788	24,1%
Cuarto año	4.620	65,8%	2.405	7.025	25,0%
Quinto año	738	52,8%	661	1.399	5,0%
Total Nacional	18.577	66,1%	9.537	28.114	100,0%

Con los importantes descensos de plazas convocadas en los últimos años, **estamos llegando a una situación que de no corregirse, va a impedir que todos los egresados de las Facultades de Medicina puedan realizar su periodo de formación especializada**. No podemos olvidarnos que este periodo de formación, es obligatorio para poder ejercer en los Servicios Públicos de Salud de España y el resto de la Unión Europea.

La inmensa mayoría de los facultativos residentes están completando su formación especializada por el **sistema de residencia y en centros de financiación pública**, en concreto 27.510 que supone el 97,9% del total, de ellos el 66,2% son mujeres (18.216).

En el **sector privado** están realizando la residencia el 1,2% del total, en concreto 333 facultativos residentes, de ellos 214 son mujeres (el 64,3%) y los 119 restantes varones. En las **escuelas profesionales** hay un total de 271 residentes (el 1%) de los cuales son 147 mujeres (el 54,2%).

Centro residencia	Sexo Femenino	Porcentaje feminización	Sexo Masculino	Total año residencia	Porcentaje sobre total
Escuela Profesional	147	54,2%	124	271	1,0%
Residencia Privado	214	64,3%	119	333	1,2%
Residencia Público	18.216	66,2%	9.294	27.510	97,9%
Total Nacional	18.577	66,1%	9.537	28.114	100,0%

La **evolución de facultativos residentes en los últimos años** ha pasado de un incremento paulatino entre los años 2010 a 2013, como consecuencia del incremento de plazas convocadas en los años previos a un descenso continuado que se agravará en los próximos años como consecuencia de los drásticos recortes de plazas en las convocatorias en los años 2010 a 2016.

Se ha pasado de convocar 7.294 plazas para comenzar la formación en 2010 a 6.533 para comenzarla en la convocatoria de este año. Conviene destacar que han existido años en los que no se han cubierto todas las plazas convocadas y además un porcentaje importante de las plazas fueron cubiertas por médicos extracomunitarios.

Por otro lado está creciendo el número de egresados de las Facultades de Medicina por los incrementos de plazas y de facultades de los últimos años, que tras seis años de formación universitaria terminan sus estudios.

El **grado de feminización** está en torno a los 2/3 en todos los años, con la excepción de los residentes de quinto año en el que el porcentaje es del 52,8%, son los residentes que comenzaron su residencia en el año 2011 y a su vez corresponden a trece especialidades, de ellas diez quirúrgicas o médico quirúrgicas y tres médicas (Cardiología, Med. Intensiva y Med. Interna).

En cuanto a la **titulación** mediante la que los residentes acceden, podemos comprobar cómo **los médicos suponen más del 93%**, los farmacéuticos el 3,7%, los psicólogos el 1,9%, los biólogos son el 0,6%, químicos el 0,3% y radiofísicos el 0,2%.

Por titulación el grado de feminización es máximo en el caso de **Psicología** (80,2%), para **Farmacia** es del 72,5%, **Medicina** tiene un 65,7%, le sigue **Química** con el 56,1%, **Biología** el 64,6% y por último **Radiofísica** presenta el menor grado de feminización con el 42,2%. El grado de feminización está creciendo año tras año.

Las **especialidades médicas** suponen el 63,3% de los facultativos residentes, las **médico quirúrgicas** el 9,9%, las **quirúrgicas** el 10,6% y dentro de **otras especialidades** (laboratorio, imagen, farmacia, psicología...) tenemos el 16,2%. Nuevamente destaca que **el grado de feminización en el caso de las especialidades quirúrgicas es del 48,5%**, muy por debajo del resto de especialidades.

Por **Comunidades Autónomas** es Madrid la que tiene el mayor número de residentes, en concreto 5.721 (el 20,3% del total), le siguen Andalucía, Cataluña y la Com. Valenciana. Estas cuatro comunidades suponen el 61,2% de los residentes con 17.210 en total.

La **distribución por sexos en las diferentes Comunidades Autónomas** está disponible en la tabla y podemos destacar que el grado de feminización es mayor en **País Vasco** con el 70,9%, seguido por **Galicia** (70%), **Aragón** (69,8%), **Navarra** (68,4%) y **Cantabria** (68%). Presentan el menor grado de feminización **INGESA** (63%) aunque con muy pocos residentes, seguida de **Baleares** (63,5%), **Extremadura** (64,1%), **Murcia** (64,3%), **Cataluña** (64,3%) y **Castilla La Mancha** (64,6%).

	Primer año	Segundo año	Tercer año	Cuarto año	Quinto año	Total Nacional
Marzo 2010	7.208	6.698	5.781	5.601	975	26.263
Marzo 2011	7.468	7.208	6.644	5.687	1.122	28.129
Marzo 2012	7.401	7.468	7.154	6.508	1.151	29.682
Marzo 2013	7.258	7.401	7.414	7.012	1.279	30.364
Marzo 2014	6.842	7.258	7.347	7.240	1.364	30.051
Marzo 2015	6.412	6.842	7.204	7.172	1.412	29.042
Marzo 2016	6.490	6.412	6.788	7.025	1.399	28.114

Titulación	Sexo Femenino	Porcentaje feminización	Sexo Masculino	Total por Titulación	Porcentaje sobre total
Médico	17.220	65,7%	9.008	26.228	93,3%
Farmacéutico	754	72,5%	286	1.040	3,7%
Psicólogo	422	80,2%	104	526	1,9%
Biólogo	106	64,6%	58	164	0,6%
Radiofísico	38	42,2%	52	90	0,3%
Químico	37	56,1%	29	66	0,2%
Total Nacional	18.577	66,1%	9.537	28.114	100,0%

Tipo especialidad	Sexo Femenino	Porcentaje feminización	Sexo Masculino	Total tipo Especialidad	Porcentaje sobre total
Médica	12.279	69,0%	5.522	17.801	63,3%
Médico-Quirúrgica	1.904	68,5%	876	2.780	9,9%
Quirúrgica	1.445	48,5%	1.534	2.979	10,6%
Otras	2.949	64,8%	1.605	4.554	16,2%
Total Nacional	18.577	66,1%	9.537	28.114	100,0%

En la tabla del anexo se puede consultar la **distribución por Comunidad Autónoma, especialidad y sexo.**

Medicina Familiar y Comunitaria es la especialidad con mayor número de médicos, que si no han abandonado, estarán formándose en la actualidad, en total 6.863, le siguen **Pediatría** (1.635), **Med. Interna** (1.589), **Anestesiología y Reanimación** (1.266), **Cir. Ortopédica y Traumatología** (1.120), **Obstetricia-Ginecología** (1.014), **Psiquiatría** (919) y **Cirugía General** (897). Estas ocho especialidades representan más del 54,4% (15.303) de los residentes que en 2016 se están formando en España.

Ocupan los **últimos lugares en número de residentes** (menos de 100) Radiofísica Hospitalaria, Farmacia Industrial y Galénica, Cirugía Torácica, Medicina Legal y Forense, Farmacología Clínica, Radiofarmacia e Hidrología.

Después del gran esfuerzo personal de cada facultativo residente y del esfuerzo económico de la sociedad en su formación, es preocupante el **creciente número de especialistas españoles que están saliendo fuera de nuestras fronteras**, buscando un puesto de trabajo digno que no encuentran en España por los drásticos recortes.

La Organización Médico Colegial (OMC) ha expedido **2.917 certificados de idoneidad a médicos** para salir fuera de España, en los cinco últimos años los médicos españoles han solicitado más de 13.000 certificados de idoneidad, unos datos que ponen de manifiesto la «precaria» situación de los profesionales y, en especial, de los más jóvenes.

Los datos de 2015, registrados hasta el 4 de diciembre, muestran sin embargo, **un cambio de tendencia de la demanda de certificados de idoneidad**, que en 2008 fueron 675, en 2011 de 1.380; en 2012 de 2.405; en 2013 de 3.279 y el año pasado de 3.300.

Esto unido al importante número de residentes de nacionalidad distinta a la española que se forman y que muy posiblemente partan a sus países de origen, puede hacer complicada la reposición de especialistas que nuestro Sistema Sanitaria necesitará en unos años, cuando se produzca la jubilación de las grandes promociones de comienzos de los años 80.

Necesitamos urgentemente una planificación responsable.




Comunidad Autónoma

Comunidad Autónoma	Sexo Femenino	Porcentaje feminización	Sexo Masculino	Total por Comunidad	Porcentaje sobre total
Madrid	3.774	66,0%	1.947	5.721	20,3%
Cataluña	2.847	64,6%	1.557	4.404	15,7%
Andalucía	2.853	65,0%	1.536	4.389	15,6%
Com. Valenciana	1.752	65,0%	944	2.696	9,6%
Castilla y León	1.046	66,3%	531	1.577	5,6%
Galicia	965	70,1%	411	1.376	4,9%
País Vasco	893	73,1%	328	1.221	4,3%
Canarias	656	63,4%	379	1.035	3,7%
Murcia	613	65,1%	329	942	3,4%
Castilla La Mancha	613	67,5%	295	908	3,2%
Aragón	605	68,8%	275	880	3,1%
Asturias	429	66,4%	217	646	2,3%
Extremadura	390	63,7%	222	612	2,2%
Navarra	371	66,6%	186	557	2,0%
Baleares	316	65,3%	168	484	1,7%
Cantabria	318	67,7%	152	470	1,7%
La Rioja	118	69,4%	52	170	0,6%
INGESA (Ceuta/ Melilla)	18	69,2%	8	26	0,1%
Total Nacional	18.577	66,1%	9.537	28.114	100,0%

Granada, 17 marzo 2016. Vicente Matas @vicentematas
Centro de Estudios del Sindicato Médico de Granada.

Anexo: Distribución de residentes por Especialidad y Comunidad Autónoma en marzo de 2016 (máximo).

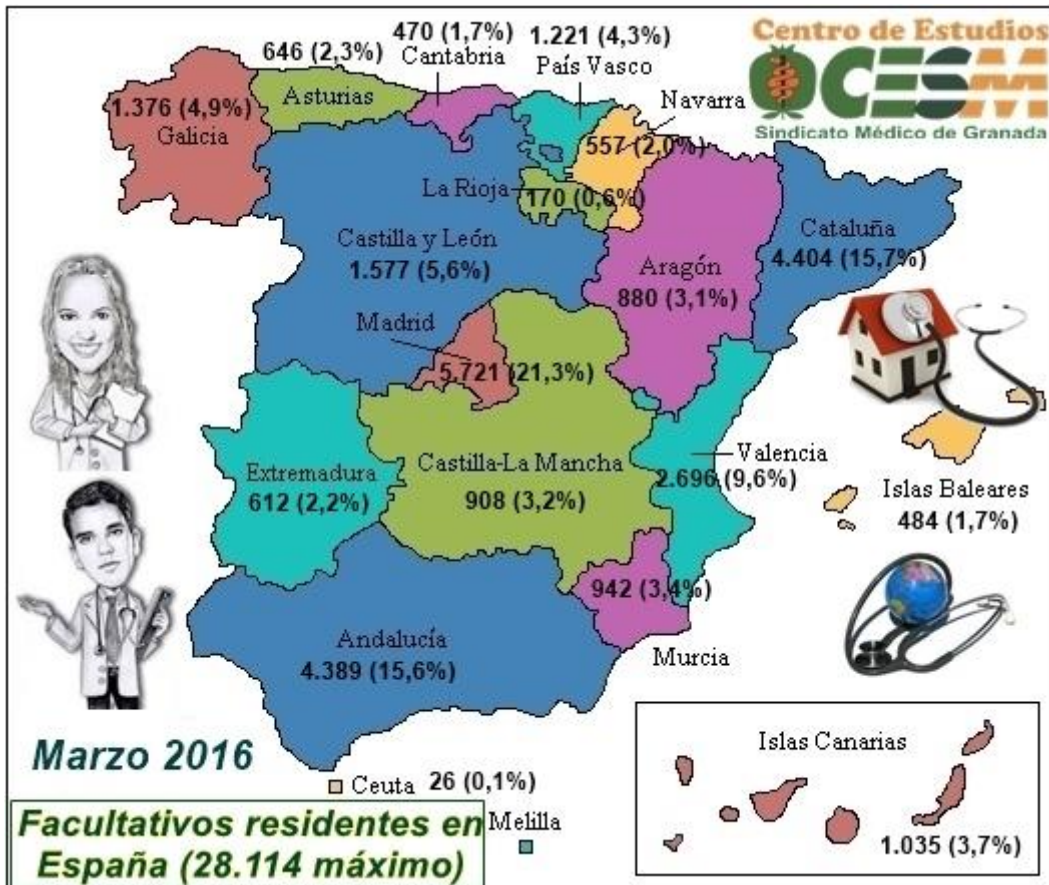
	ANDALUCÍA	ARAGÓN	ASTURIAS	BALEARES	CANARIAS	CANTABRIA	CASTILLA LA MANCHA	CASTILLA Y LEÓN	CATALUÑA	COMUNIDAD VALENCIANA	EXTREMADURA	GALICIA	INGESA	LA RIOJA	MADRID	MURCIA	NAVARRA	PAIS VASCO	TOTAL NACIONAL	Porcentaje feminización
ALERGOLOGÍA	9	4			5	3	9	6	12	16	6	5		3	88	7	6	5	184	79,3%
ANÁLISIS CLÍNICOS	63		4	5	6	4	13	19	24	41	9	15		6	62	13	6	12	302	64,9%
ANATOMÍA PATOLÓGICA	61	9	9	4	8	8	12	12	60	29	4	15			88	7	12	17	355	60,3%
ANESTESIOLOGÍA Y REANIMACIÓN	168	32	22	17	44	23	29	60	226	136	24	74		4	264	48	24	71	1.266	60,4%
ANGIOLOGÍA Y CIRUGÍA VASCULAR	19	9	10	5	5		7	14	30	10		20			35			12	176	56,8%
APARATO DIGESTIVO	82	16	18	8	16	8	22	32	82	51	8	20		4	124	17	14	33	555	66,5%
BIOQUÍMICA CLÍNICA	10	9	11		5	3	6	5	27	11		4			64	1	5		161	71,4%
CARDIOLOGÍA	134	21	19	10	42	13	27	47	114	68	15	36			146	25	20	34	771	47,6%
CIRUGÍA CARDIOVASCULAR	27	3	3			5		5	13	11		9			30	3		2	111	46,8%
CIRUGÍA GRAL. Y DEL A. DIGESTIVO	149	28	17	14	31	15	28	34	144	98	23	50		7	171	30	13	45	897	60,1%
CIRUGÍA ORAL Y MAXILOFACIAL	26	5	5	5	1	5	1	5	15	10	3	5			45	5	6	5	147	45,6%
CIR. ORTOPÉDICA Y TRAUMATOLOGÍA	203	32	20	18	25	10	44	54	199	127	25	56		5	202	28	23	49	1.120	39,7%
CIRUGÍA PEDIÁTRICA	20	4	5		1			3	16	10	2	6			24	5	1	4	101	73,3%
CIR. PLÁSTICA ESTÉTICA REPARADORA	24	5	9		8		5	10	26	20	3	10			30	5	9	10	174	35,1%
CIRUGÍA TORÁCICA	13	3	4		1	1	1	4	3	10	3	5			20			3	71	50,7%
DERMATOLOGÍA MÉD-QUIRÚRGICA	41	7	4	7	12	4	17	18	49	37		17			72	4	8	17	314	62,1%
ENDOCRINOLOGÍA Y NUTRICIÓN	42	8	4	8	17	4	5	16	49	23	4	15			76	9	8	8	296	75,3%
FARMACIA HOSPITALARIA	88	12	16	8	21	8	22	40	81	57	6	33		8	96	25	19	19	559	73,0%
FARMACIA INDUSTRIAL Y GALÉNICA									30						40		18		88	65,9%
FARMACOLOGÍA CLÍNICA	9				2	4			18	2		1			24				60	61,7%
GERIATRÍA		17	8		4		20	5	61		8	8			94				225	68,9%
HEMATOLOGÍA Y HEMOTERAPIA	60	17	12	11	18	8	8	25	72	42	8	24		4	108	16	12	21	466	72,3%
HIDROLOGÍA MÉDICA															7				7	71,4%
INMUNOLOGÍA	9		4	3		4		4	15		7				48	4	4	1	103	67,0%
MEDICINA DEL TRABAJO	34	3	13	9	9	7	2	9	2	22		9	2	4	91	11	8	17	252	65,1%
MEDICINA EDUCACIÓN FÍSICA	30		13						49						30				122	41,8%
MEDICINA FAMILIAR Y COMUNITARIA	1.210	232	165	140	277	145	272	407	1.065	624	220	356	24	54	952	303	103	314	6.863	70,4%
MEDICINA FÍSICA Y REHABILITACIÓN	56	14	7		14	4	10	17	52	35	4	14			104	8	6	14	359	66,3%
MEDICINA INTENSIVA	127	27	12	17	41	15	26	49	117	83	20	25		5	133	34	10	30	771	62,9%
MEDICINA INTERNA	252	50	34	24	42	25	51	110	285	132	37	64		10	350	44	27	52	1.589	65,2%
MEDICINA LEGAL Y FORENSE	11								13	3					30	7			64	57,8%
MEDICINA NUCLEAR	15	8	4	3	3	8	5	5	16	15		8		4	34	4	6	2	140	55,7%
MED. PREVENTIVA Y SALUD PÚBLICA	38	4			7	2	16	14	32	38	4	16			79	5	4	6	265	60,8%
MICROBIOLOGÍA Y PARASITOLOGÍA	35	12	5	5	13	4	5	9	22	39	4	13			82	7	7	11	273	66,7%
NEFROLOGÍA	51	8	8	4	17	8	14	24	56	32	9	14		4	75	4	4	16	348	66,7%
NEUMOLOGÍA	58	16	12	9	14	8	10	30	66	43	12	19		4	78	9	7	21	416	71,4%
NEUROCIROLOGÍA	21	5	5	4	13	5	3	10	28	17	5	13			37	5	5	6	182	39,0%
NEUROFISIOLOGÍA CLÍNICA	12	10	4		6	6	4	11	8	20	1	4			40	6	4	7	143	70,6%
NEUROLOGÍA	47	15	11	12	18	8	18	31	75	36	8	23		4	129	16	13	20	484	62,6%
OBSTETRICIA Y GINECOLOGÍA	185	22	19	20	40	12	40	51	184	109	16	43		7	176	36	12	42	1.014	85,6%
OFTALMOLOGÍA	95	20	8	4	18	4	21	54	107	69	12	41		4	153	19	10	30	669	60,2%
ONCOLOGÍA MÉDICA	53	10	5	10	19	8	11	21	80	47	8	18			86	9	12	19	416	64,9%
ONCOLOGÍA RADIOTERÁPICA	25	6	4	4	12	4	4	5	33	19	4	6		4	58	4	8	8	208	68,3%
OTORRINOLARINGOLOGÍA	54	8	8	4	12	4	8	16	28	29	12	27		4	60	12	8	15	309	60,5%
PEDIATRÍA Y ÁREAS ESPECÍFICAS	257	60	28	32	72	20	33	96	240	184	28	75		8	340	48	24	90	1.635	85,1%
PSICOLOGÍA CLÍNICA	87	19	19	9	14	4	16	30	87	53	10	27			102	16	13	20	526	80,2%
PSIQUIATRÍA	135	35	15	19	30	12	21	61	164	89	10	47		4	187	26	20	44	919	69,9%
RADIODIAGNÓSTICO	129	28	24	15	31	12	26	56	117	89	16	53		4	174	32	16	36	858	58,7%
RADIOFARMACIA	4			1					3	1					3	3	1		16	62,5%
RADIOFÍSICA HOSPITALARIA	13	3	3	3	9	3		6	10	8		4			21	3	4		90	42,2%
REUMATOLOGÍA	31	4	4		12	7	3	8	34	11	4	5			60	4	3	10	200	73,0%
UROLOGÍA	67	20	12	13	20	5	13	29	65	40	10	24		5	99	15	14	23	474	53,0%
Total Nacional	4.389	880	646	484	1.035	470	908	1.577	4.404	2.696	612	1.376	26	170	5.721	942	557	1.221	28.114	66,1%

La tabla anterior hace referencia al número total de Facultativos Residentes (MIR, FIR, PIR, BIR, QIR y RDIR), que han elegido plaza y que si no han abandonado estarían en marzo de 2016 formándose en las diferentes CCAA (Servicios de Salud, Centros Privados y Escuelas). Sería necesario restar la recirculación y abandonos, muy variables por especialidad.



Imágenes del debate sobre los médicos internos residentes en el programa Para todos de TVE-2.

Distribución de residentes por Comunidad Autónoma y porcentaje sobre el total. Marzo 2016 (máximo).



Distribución mujeres residentes por Comunidad Autónoma y porcentaje de feminización. Marzo 2016 (máximo).

